

Perfil Epidemiológico del Médico Especialista en Dermatología en la República Argentina. 2008

Dr. Roberto Chuit, Dr. Jorge H. Andrade, Lic. Carolina O' Donnell.¹

Presentado por el Académico Abraam Sonis

Resumen:

En los últimos veinticinco años se han producido cambios en la política de salud y desde diferentes Organizaciones (Oficiales y profesionales) ha surgido la necesidad de analizar la composición, capacitación y distribución del recurso humano.

El presente estudio tiene como objetivo conocer la distribución de los médicos especialistas en dermatología, según jurisdicción e identificar información general de los especialistas.

Como resultado fueron identificados 2750 profesionales relacionados con la especialidad y con residencia en el país, el 66% (1820) se corresponden con el criterio de inclusión "tener título habilitante de especialista", el 15,7% (431) se encuentra cursando la especialidad, el 18% (494) fueron invitados por distintos mecanismos (web, emails, notas) no pudiendo obtener su adhesión. De éste 18% el 3.4% (95) no aceptaron participar, el 11% (296) no respondieron, el 2.9% (81) al momento de ser visitados se constató cambio de domicilio, el 0.8%(22) son médicos de otras especialidades que prestan servicios dermatológicos, tres manifestaron estar jubilados y dos habían fallecidos.

En el estudio se observa que el 78.5% son del sexo femenino, que el promedio de edad es de 47.4 años de edad, (26 años - 86 años), con una mediana de 48 años. La distribución no es uniforme en las diferentes jurisdicciones. La tasa general de profesionales proyectada es de 7.13 / 100.000 habitantes.

Palabras claves: *especialidad, dermatología, epidemiología.*

¹ Buenos Aires, 3 de noviembre de 2008.Sesión Pública, Aula Cantón. Instituto de Investigaciones Epidemiológicas. Academia Nacional de Medicina, Buenos Aires. Dr. Roberto Chuit, Lic. Carolina O'Donnell (Concurrentes del Instituto de Investigaciones Epidemiológicas – Academia Nacional de Medicina, Buenos Aires), Jorge H. Andrade (Secretario Técnico del Instituto de Investigaciones Epidemiológicas – Academia Nacional de Medicina, Buenos Aires.).chuit@aya.yale.edu

EPIDEMIOLOGICAL STUDY OF THE DERMATOLOGY SPECIALIST IN THE ARGENTINE REPUBLIC. 2008

Abstract:

In the last twenty-five years changes in health policy have taken place and from different Organizations (Officials and professionals) the necessity to analyze the composition, qualification and distribution of the human resource has arisen.

The objective of this study is to know the distribution of the dermatology's specialist by jurisdiction and identify their characteristics.

As a result were identified 2750 professionals related to the specialty and with residence in the country, 66% (1820) meet the inclusion criteria "to have qualifying title of specialist", 15.7% (431) is attending the specialty, 18% (494) were invited by different mechanisms (Web, emails, notes) not being able to obtain their adhesion. Of this one 18% the 3,4% (95) did not accept to participate, 11% (296) did not respond, the 2,9% (81) at the time of being visited was stated change of address, the 0,8% (22) are doctors of other specialties that serve dermatological , three declared to be retired and two had passed away.

In the study it has been observed that the 78,5% are female, the age average of 47,4 years of age (26 years - 86 years) The medium is 48 years. The distribution is not uniform in all jurisdictions. The general rate of professionals projected is of 7.13 /100.000 inhabitants.

Key words: *specialty, dermatology, epidemiology.*

INTRODUCCION

En los últimos veinticinco años la salud de los argentinos ha mejorado, según lo indican la mayoría de los indicadores aceptados universalmente.

También se han producido cambios en las políticas de salud con una clara orientación hacia la Atención Primaria de la Salud en el sector público, no siendo ajenos los sectores de la seguridad social y sector privado que deben ir adecuándose a la demanda poblacional.

El recurso humano, partícipe necesario, debe responder capacitándose atento a las necesidades no sólo reales sino también potenciales. En consecuencia su formación pasa a ser factor preponderante. “La fragmentación que existe en este campo se sustenta en la variedad de actores sociales (instituciones formadoras, instituciones prestadoras, gremios y asociaciones profesionales) que lo componen, en la que cada uno trabaja a partir de ópticas muy diversas, lo que hace difícil la gobernabilidad y la rectoría del mismo.””En Argentina, esta fragmentación es particularmente especial por su condición de país federal, con un sistema de salud descentralizado en 24 ministerios de salud, instituciones de formación, agrupaciones de profesionales (Situación de Salud en Argentina 2003. Ministerio de Salud Nación-OPS).

OBJETIVO: Conocer la distribución y el perfil epidemiológico de los médicos especializados en dermatología con residencia en el país.

OBJETIVOS ESPECIFICOS:

1. Conocer la distribución de los médicos especialistas en dermatología, según jurisdicción.
2. Identificar información demográfica. relacionada con la especialidad.

MATERIAL Y MÉTODO

Tipo de estudio: descriptivo de corte transversal, cuantitativo..

La identificación de los profesionales a ser incluidos en el estudio se obtuvo accediendo a diferentes bases de datos (Sociedad Argentina de Dermatología, cartillas de Obras Sociales, registros de Congresos, Jornadas realizados en el último año). Para la recolección de la información se utilizó un cuestionario estructurado y diseñado para la finalidad y fueron llenados por los profesionales voluntariamente por: página web, e-mail, correo postal, visita domiciliaria u encuesta telefónica. Los datos fueron analizados con el software SPSS.

Criterio de inclusión

-Profesional médico con título de especialista en dermatología matriculado por autoridad competente y con ejercicio en el país.

Por la condición de tratarse de un estudio descriptivo sin intervenciones, los aspectos éticos considerados fueron la confidencialidad de la información y el carácter voluntario de la participación de los profesionales de la especialidad.

RESULTADOS

Fueron identificados 2750 profesionales, al 30 de octubre del 2008, asociados al ejercicio de la dermatología, con residencia en el país, clasificados según condición o identificación en el momento de la ejecución del proyecto en el terreno.

De los 2750 el 66%(1820) se corresponden con el criterio de inclusión, el 15,7%(431) se encuentran cursando la especialidad, el 18%(494) restante e invitado (web, emails, notas, visita domiciliaria) se distribuye el 3.4%(95) no aceptó participar, el 11% (296) no respondió, el 2.9%(81) se constató cambio de domicilio, el 0.8%(22) son médicos de otras especialidades que prestan servicios dermatológicos, tres manifestaron estar jubilados y dos habían fallecidos. Tabla 1.

El 84.4%(1537) de los especialistas se concentran en sólo cinco provincias: Buenos Aires, C.A.B.A., Córdoba, Santa Fé y Tucumán. Tabla 1.

El promedio de edad, que presenta la muestra, es de 47.4 años de edad, con un rango de 26 años a 86 años. La mediana es de 48 años y el modo, mayor frecuencia de edad repetida, 64 años.

La Pirámide de Población muestra el predominio del género femenino(78.5%) en todos los grupos de edad. Esta proporcionalidad es mayor en los grupos de menores de 60 años, reduciéndose en los de mayor edad. Gráfico 1.

El 46% (838) de los médicos dermatólogos tienen menos de 10 años de ejercicio de la especialidad, de 11 a 20 años el 25.3% (460), de 21 a 30 años el 23.4% (426) y más de 31 años el 5.3%(96). Gráfico 2

El 91,5 % (1666) de los médicos dermatólogos ejercen actividad privada, entendiendo como tal consultorio privado, sanatorio, asesorías, etc, excluyendo el hospital público.

Cuando se estudia el perfil epidemiológico no puede dejarse de considerar la modalidad de la actividad docente por su efecto multiplicador. Un 40,5% (738) ejerciéndola constituye una base que puede considerarse adecuada para la actividad formadora del recurso humano. Catamarca, San Luis y Tierra del Fuego no tienen profesionales con dedicación a la docencia. Como es de esperar la concentración, es notoria en aquellas Provincias donde se desarrollan cursos de la especialidad, actividad universitaria o en colegios médicos. Gráfico 3.

El 59,6% (1.084) de los especialistas tienen actividad hospitalaria en el sector público. En Jujuy, La Pampa, La Rioja, San Juan y Tierra del Fuego la totalidad de los especialistas que ejercen actividad hospitalaria están rentados, en Ciudad Autónoma de Buenos Aires el 52%(226), en Buenos Aires el 61.6%(180), en Córdoba el 69.7%(46), en Tucumán el 72.1%(31) y en Santa Fe el 54.7%.(47). El 39.7%(430) de los profesionales del país ejerce la actividad hospitalaria pública de manera honoraria.

Asociando los 1820 profesionales que contestaron la encuesta con los datos de población brindados por la Dirección de Estadísticas e Información de Salud, Ministerio de Salud. Serie 5-Número 50. Diciembre 2007, se obtiene una tasa de dermatólogos por cada 100.000 habitantes de 4.72. El valor extremo inferior está en la Provincia de La Rioja con 0.62 / 100.000 y como valor extremo superior a la C.A.B.A. con 21.8 / 100.000. Gráfico 4.

Si consideramos los 2.750 profesionales que han sido contactados durante el estudio (tabla 1) que se encuentran relacionados a la dermatología nos da una tasa de 7.13/100.000 habitantes.

Asumiendo que existen profesionales que están estudiando y que en los próximos 5 años se sumaran a la masa laboral, asociado al número de vacantes otorgadas por las distintas unidades capacitadoras en dermatología, ajustado a la tasa de mortalidad general y con un 0.1% de abandono de la especialidad (migración, jubilación) proyectaríamos para el 2013 un total de 3.700 dermatólogos dando una tasa de 8.82 profesionales por cada 100.000 habitantes.

DISCUSIÓN

El estudio capta un total de 2.750 profesionales residentes en Argentina e identificados en diferentes directorios que están desarrollando actividades relacionadas con la dermatología, de ellos existe respuesta efectiva de 2.451(85.3%), de los cuales sólo en 1820 fue posible obtener la identificación de categoría de especialista.

La distribución de los especialistas en el territorio nacional no es armónica, cinco provincias (Buenos Aires, Ciudad Autónoma de Buenos Aires, Córdoba, Santa Fe y Tucumán) donde habita el 65% de la población de Argentina se concentran el 85% de los dermatólogos.

Cuando se analizan diferentes variables se observa que prevalece el sexo femenino con el 78.5% (1428) y que el 27% de los profesionales tiene menos de 5 años de especialista y 45 años de edad. Existen provincias (La Rioja, Santa Cruz, Tierra del Fuego y La Pampa), en las cuales no hay especialistas jóvenes por lo cual de mantenerse esta condición será difícil el mantenimiento de la especialidad.

Los 1820 especialistas registrados representan una tasa para nuestro país de 4.72 / 100.000 habitantes. Otro escenario es efectuar el cálculo de la tasa tomando el total de los profesionales identificados como relacionados a la dermatología, 2.750, pasando a 7.13/100.000 habitantes. Estas tasas están muy por encima de los valores aportados por España 3.0, Colombia 1.6, Brasil 2.8 y Chile 1.7/100.000 habitantes. Esta condición se agrava si se toma la proyección de la tasa para el año 2013 de 8.82 / 100.000 habitantes.

Si bien las tasas mostradas serian superiores a las de los países mencionados, cuando se analiza la distribución en las provincias se producen situaciones que requieren atención. La primera observación es que los dermatólogos están fundamentalmente localizados en las ciudades capitales de 13 provincias Argentinas; en 6 provincias (San Luis, Chubut, Mendoza, Formosa, Santiago del Estero, Tierra del Fuego) están localizados en una o 2 localidades del interior y en 5 (Buenos Aires, C.A.B.A., Córdoba, Santa Fe y Tucumán) tienen una distribución en un número mayor de localidades, con excepción de C.A.B.A, observamos que más del 90% de los profesionales se localizan en la ciudad Capital y en una primera o segunda ciudad más densamente poblada dejando grandes áreas sin presencia permanente de profesionales.

En áreas con lepra, leishmaniasis, micosis y otras enfermedades que son el campo del dermatólogo hay una baja presencia de la especialidad. Misiones tiene una tasa de 0.78, Santiago del Estero 1.31 y Formosa 1.74/100.000 habitantes.

A título de resumen podríamos decir que la dermatología en Argentina es una especialidad con:

- Predominio del sexo femenino (78%)
- La edad promedio 47 años. Rango de edad 26 y 86 años.
- El 59% tiene menos de 50 años, y el 9% supera los 61 años.
- El 97 % ha requerido entre 3 y 5 años para obtener su título de especialista.
- El 59% tiene menos de 20 años de médico y el 71% menos de 20 años de especialista
- El 91% realiza actividad privada.
- El 40 % realiza actividad docente.
- El 60 % realiza actividad hospitalaria y solo el 60% de estos tiene remuneración.
- Los especialistas están localizados en áreas urbanas con alta densidad poblacional.

Sin lugar a dudas por tratarse de un estudio epidemiológico observacional descriptivo surgen nuevas variables que merecen ser estudiadas.

BIBLIOGRAFÍA

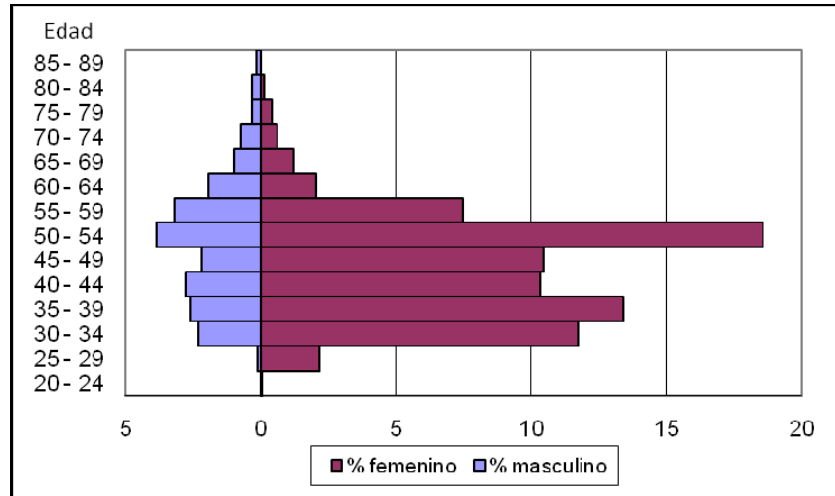
- Documentos técnicos N° 1 y 2. Reforma con equidad para nuestro país: hacia un sistema de salud centrado en Atención Primaria. FAMYG,2001
- La integración docente asistencial e investigativa: una tendencia elocuente de la revolución científica, técnica en Cuba.
<http://www.ilustrados.com/publicaciones/EEpAVEAuZNjhuZBSU.php>.
- Starfield B. Primary Care: Balancing Health Needs, Services and technology. Oxford University Press. 1998
- Starfield B Primary and specialty care interfaces: the imperative of disease continuity. Br. J. Gen.Pract. 2003. 53
- Lloyd Jones G. Fowell S and Bligh J.S. The use of nominal group technique as and evaluative tool in medical undergraduate education. Med. Edu. 1999; 33:0008.013
- Gant A, Berlin A Freeman G. The impact of a student learning journal: a two stage evaluation using the Nominal Group Technique. Medical Teacher, Vol.25. N° 6, 2003, pp 659-668

Tabla 1 - Distribución de los 2750 médicos dermatólogos por residencia en Argentina incluidos en la Base de Datos. Argentina 2008

Provincia de Residencia	Con Título Especialista		En Formación		Sin Respuesta		Fallecidos y/o Jubilados		Total
	Nº	%	Nº	%	Nº	%	Nº	%	
Buenos Aires	504	64,7	117	15,0	155	19,9	3	0,4	779
C.A.B.A	658	64,1	197	19,2	171	16,7	1	0,1	1027
Catamarca	4	80,0	1	20,0	0	0,0	0	0,0	5
Chaco	16	94,1	1	5,9	0	0,0	0	0,0	17
Chubut	13	72,2	0	0,0	5	27,8	0	0,0	18
Córdoba	110	63,2	27	15,5	37	21,3	0	0,0	174
Corrientes	18	94,7	0	0,0	1	5,3	0	0,0	19
Entre Ríos	27	77,1	3	8,6	5	14,3	0	0,0	35
Formosa	9	60,0	1	6,7	5	33,3	0	0,0	15
Jujuy	18	75,0	1	4,2	5	20,8	0	0,0	24
La Pampa	8	100,0	0	0,0	0	0,0	0	0,0	8
La Rioja	2	66,7	1	33,3	0	0,0	0	0,0	3
Mendoza	50	71,4	7	10,0	13	18,6	0	0,0	70
Misiones	8	61,5	0	0,0	4	30,8	1	7,7	13
Neuquén	22	88,0	3	12,0	0	0,0	0	0,0	25
Río Negro	20	80,0	1	4,0	4	16,0	0	0,0	25
Salta	29	64,4	10	22,2	6	13,3	0	0,0	45
San Juan	11	78,6	1	7,1	2	14,3	0	0,0	14
San Luis	7	70,0	0	0,0	3	30,0	0	0,0	10
Santa Cruz	4	66,7	0	0,0	2	33,3	0	0,0	6
Santa Fe	160	62,3	28	10,9	69	26,9	0	0,0	257
Santiago del Estero	11	84,6	2	15,4	0	0,0	0	0,0	13
Tierra del Fuego	6	100,0	0	0,0	0	0,0	0	0,0	6
Tucumán	105	73,9	30	21,1	7	4,9	0	0,0	142
Total	1820	66,0	431	15,7	494	18,0	5	0,2	2750

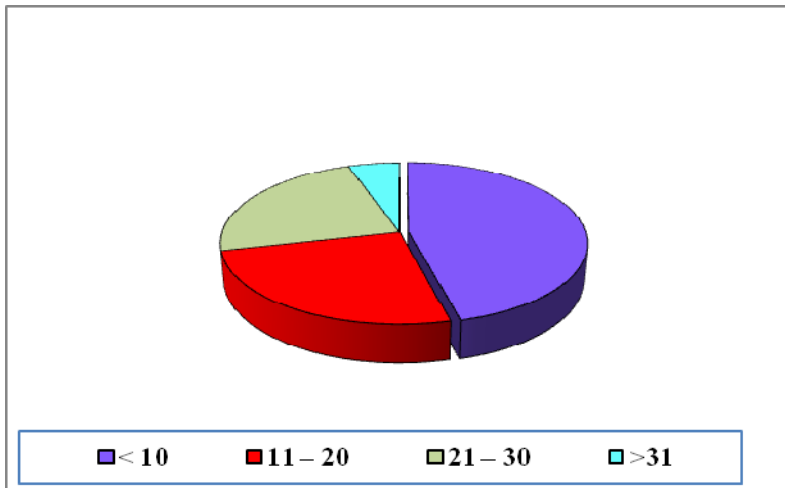
Fuente: SAD – IIE (ANM)

**Grafico 1. Pirámide de Población de 1820 profesionales médicos
especialistas en dermatología. Argentina 2008**



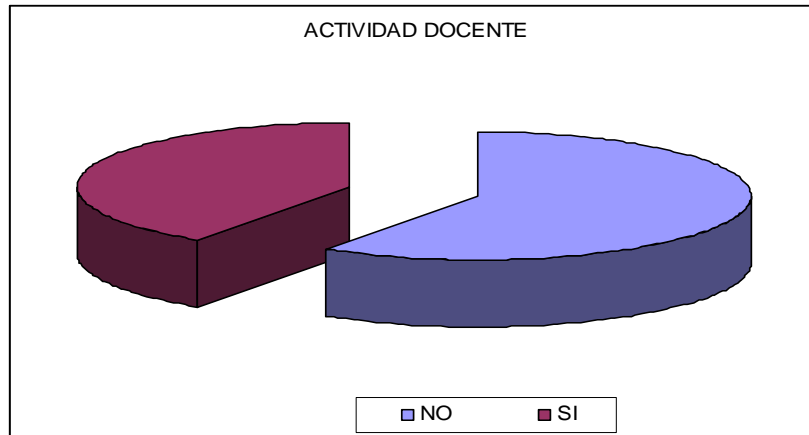
Fuente: SAD – IIE (ANM)

**Grafico 2. Distribución de 1820 médicos dermatólogos,
según años de recibido de especialista. Argentina. 2008**



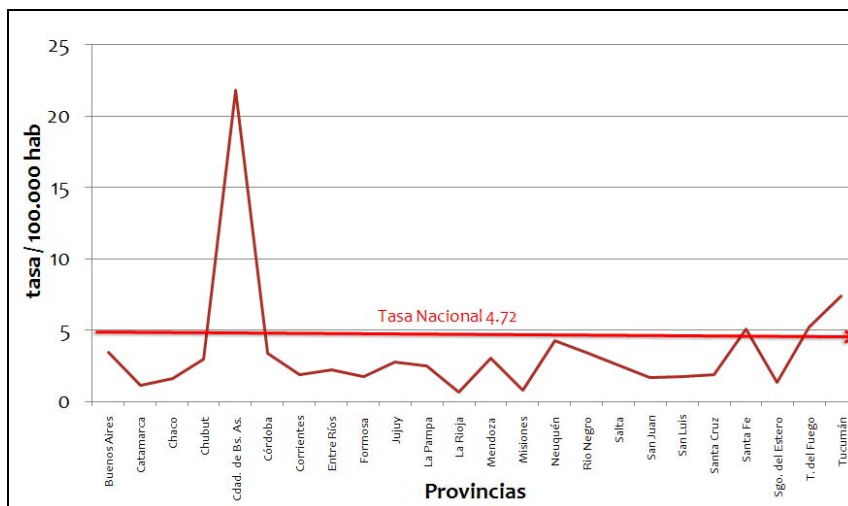
Fuente: SAD – IIE (ANM)

Gráfico 3. Distribución de 1820 médicos dermatólogos según actividad docente. Argentina 2008



Fuente: SAD – IIE (ANM)

Gráfico 4. Tasa por 100.000 habitantes de profesionales dermatólogos por Provincia. Argentina 2008



Fuente: SAD – IIE (ANM)